



Cornelis Engebrechtsz.  
Kruisiging van Christus  
ca. 1510



Lucas van Leyden  
Het laatste oordeel  
1526 - 1527



Isaac Claesz. van Swanenburg  
Zelfportret  
1568



David Bailly  
Vanitas-stillevens met zelfportret  
1651



Jan van Goyen  
Gezicht op Leiden  
1650



Rembrandt van Rijn  
Historiestuk  
1626



Jan Lievens  
Pilatus wast zijn handen in onschuld  
ca. 1626



Gerrit Dou  
De Astronoom  
ca. 1650



Jan Steen  
Stoeiend paar  
ca. 1660



Hendrik van der Burgh  
De Groenmarkt  
1660



Frans van Mieris (de Oude)  
Boerenherberg  
ca. 1655



Leiden is een stad van verf. Wie van ver komt, wordt getroffen door haar schilderachtige silhouet. Maar dat is niet alles. Gedurende de afgelopen eeuwen woonden en werkten enkele van 's werelds beste en beroemdste schilders in de stad en hielden haar een spiegel voor. Ze gaven haar een gezicht. Wekelijks neemt ONNO BLOM een schilderij van een Leidse schilder uit de collectie van De Lakenhal onder de loep.

Deze week: **Zelfportret van Abraham Gerardus (Bram) van Velde**

# Tasten in het duister

Is Bram van Velde een Leidse schilder? Dat is maar zeer de vraag. Van Velde zwierf zijn hele leven door Europa. Het hangt er natuurlijk vanaf wat je als 'Leids' zou willen omschrijven, maar ook de aard van zijn werk is niet typisch voor de traditie in de stad. Sterker: het is niet eens duidelijk of je de betekenis van dat werk überhaupt in woorden kunt vangen. Samuel Beckett, de Ierse schrijver, die in de jaren dertig in Parijs bevriend raakte met de schilder, stelde al vast dat de woorden hun betekenis verliezen als je de schilderijen van Van Velde begint te beschrijven. En Van Velde zelf – die in Beckett een van de weinige mensen trof bij wie hij het gevoel had werkelijk begrepen te worden – kon ook niet meer doen dan tasten in het duister. Tegen Beckett zei hij eens: 'Schilderen is het gezicht zoeken van wat geen gezicht heeft.'

En toch is die zoektocht naar het gezicht, naar het mysterie van de kunst en de rol die hij daarin te vervullen had, onder de rook van Leiden begonnen. Want daar stond namelijk de wieg van de schilder: Abraham Gerardus van Velde werd op 19 oktober 1895 geboren in Zoeterwoude-Rijndijk. In de bocht van de Rijn en de Weipoortse Vliet. Hij had een oudere zus, Cornelia, en na Bram zouden nog twee kinderen worden geboren in het gezin: Gerard, 'Geer', die later ook schilder zou worden, en Jacoba, die schrijfster werd.

Die artistieke toekomst lag bij hun geboorte allerminst voor de hand. De kinderen van Velde groeiden op in erbarmelijke en armoedige omstandigheden. Toen Bram werd geboren had zijn vader nog een overslagbedrijfje aan de oever van de rivier. Met schuuten bracht hij turf en kolen die per trein in Leiden arriveerden over de Oude Rijn naar boeren in de omgeving van Zoeterwoude. Maar al voor Bram één jaar oud werd, ging zijn vader failliet.

De vader sloeg aan het zwerven, ging op zoek naar een inkomen, en zijn gezin zwierf achter hem aan. Hij werkte in Lisse in de bloembollen en in Leiden als knecht in de overslag van de brandstoffenhandel. Maar ook daar werd hij ontslagen. In 1903 werd het gezin per boot verhuisd naar Den Haag. Op die boot maakte Bram, die zijn eerste doos krijtjes kreeg toen hij vijf was, zijn eerste tekening van het water. 'Als ik schilder,' zei hij later, 'is het als met een voet in het diepe water.'

De moeder van Bram meldde zich in Den Haag met zijn tekening bij het schildersbedrijf Van Schayk & Co. De directeur, Eduard Kamers, zag het talent en stemde toe de jongen in opleiding te nemen. Later zou hij ook Gerard aannemen. Kamers runde geen gewoon schildersbedrijf, maar was gespecialiseerd in hoogwaardig decoratiewerk. Na een tijdje – eerst moest Bram stopverf maken en potten krabben –

leerde hij daar marmeren en stillevens op lampenkappen schilderen. Het gezin Van Velde raakte intussen meer en meer in een isolement. De moeder zag zich gedwongen om geld te verdienen als wasvrouw. De vader vertrok in 1911 opnieuw, naar Antwerpen, en zou ditmaal niet terugkeren. Een paar jaar later werd hij ziek en stierf. Opgevoed werd Bram in feite door de familie Kamers, die zich altijd om hem zou blijven bekommeren. Kamers liet Bram kopieën maken van oude meesters in het Mauritshuis en bracht hem in aanraking met de opera en de literatuur.

Bram was net zo'n zwervende ziel als zijn vader. Nadat hij onder de indruk was geraakt van een tentoonstelling van Duitse expressionisten in Scheveningen besloot hij in 1922 'zonder programma' naar München te vertrekken om daar te gaan schilderen. Kamers bleek bereid hem een toelage te verschaffen. Al snel bleek het herenleven in München te duur. Hem werd aangeraden om naar Worpswede te gaan, een dorpje boven Bremen, waar zich al aan het einde van de negentiende eeuw een kleine kunstenaarskolonie had gevestigd.

'Het is hier zeer mooi en vol afwisseling,' schreef hij Kamers uit Worpswede. 'Het landschap bestaat uit vlak heuvel-land, veel berken en dennen en voor de boeren krotten. Vooral als later het koren geel wordt, zal het prachtig zijn.' Dat gele koren schilderde Van Velde dan ook, in felle, kleurige streken van zijn penseel. Zowel in onderwerpen – hij schilderde niet alleen het korenveld, maar ook een zaaier en een pot met zonnebloemen – als in zijn gedreven stijl liet hij zich inspireren door Vincent van Gogh.

In dezelfde periode maakte Bram van Velde dit zelfportret. Een portret dat hem moest verlossen van de zwarte, ellendige en armoedige wereld. 'Een wereld ook die ik via mijn schilderkunst kon vergeten. Via de schilderkunst kon ik mij bevrijden.' Hij bevrijdde zich met een woeste, ongepolijste techniek en in felle kleuren. De contouren van zijn lijf gaf hij aan in een stevige witte baan. Zijn neus, in fel geel, zette hij neer in een scherpe strek van zijn penseel.

In dit zelfportret gaat het niet om gelijk-nis, al is het smalle, langgerekte hoofd van Van Velde onmiddellijk herkenbaar. Nee, het gaat om het gevoel dat in het portret is vastgelegd en dat het uitstraalt op wie het bekijkt. 'Om te begrijpen moet je het voelen,' schreef hij Kamers. 'De kunstenaar denkt alleen eraan hoe hij zich bevrijdt van dat wat in hem leeft en werkt en wat eruit moet.'

Zo bekeerde Van Velde zich in Worpswede tot het expressionisme. In de 28 maanden die hij in het dorp doorbracht, legde hij hart en ziel in schilderijen van wie en wat hij om zich heen zag. Op 9 sep-

tember 1924 stuurde hij een aantal van zijn werken naar Den Haag, om ze aan thuis te laten zien. Kamers schrok. Hij begreep de doeken niet en vond ze 'gewild slordig'. Kladwerk. 'Dat oordeel komt nog van de kunstliefhebber die de techniek voor de kunst aanziet,' schreef Van Velde. 'Komt u nog meer erin en u doorleeft een stuk met de ziel, dan begrijpt u wat een armzalig genot die hebben die naar de techniek kijken als zij kunst willen genieten.'

De volgende dag vertrok Van Velde naar Parijs met de schilderes Lilly Klöcker, die hij in Worpswede had leren kennen. Ze trokken een kamertje in een hotel, en later een atelier aan de Seine. Daar schilderde hij een portret van Lilly, *Frau im Stadt*, dat als een pendant van zijn zelfportret uit 1922 kan worden beschouwd. Het is van dezelfde intensiteit, en in dezelfde rauwe stijl geschilderd.

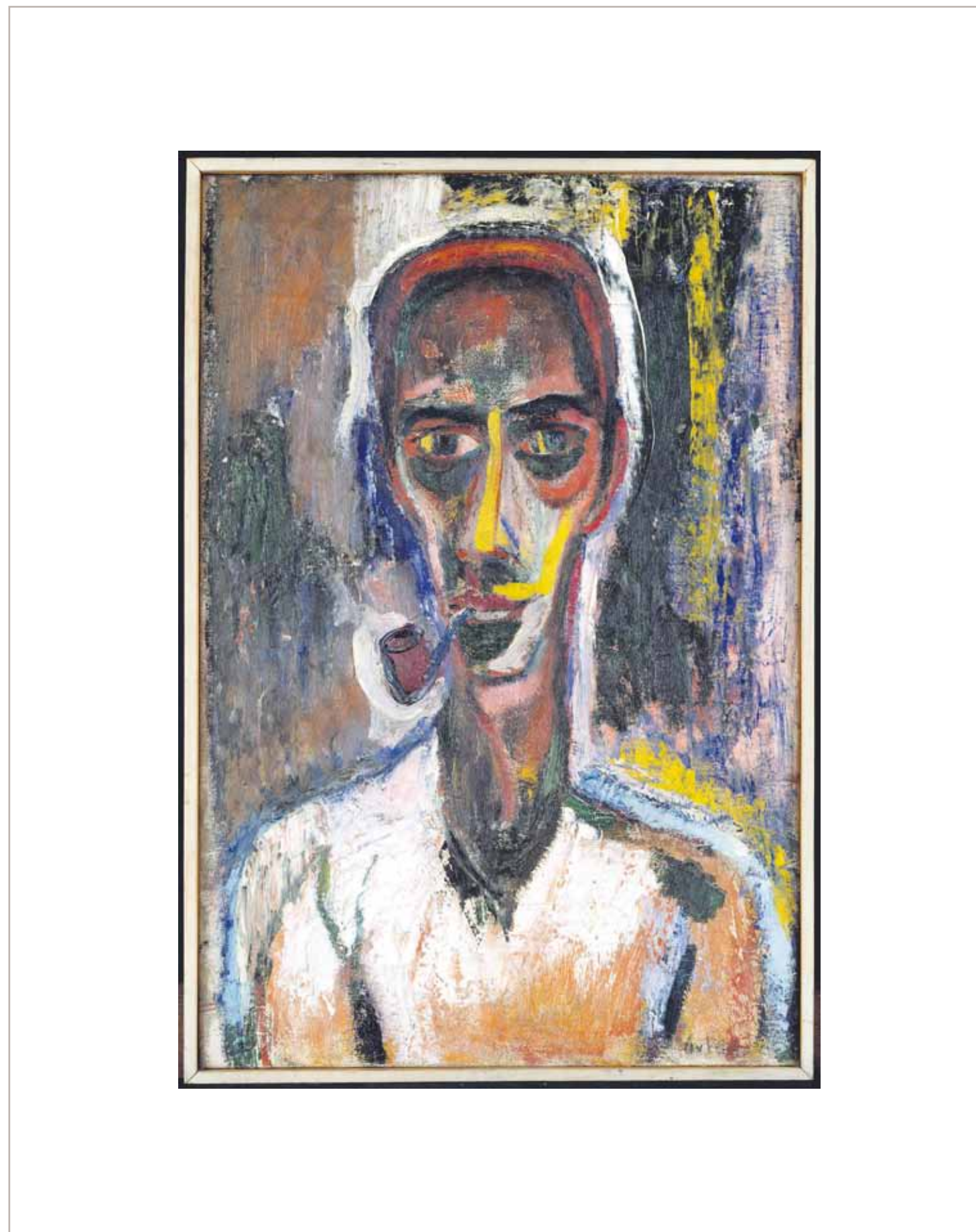
Niemand in Parijs toonde ook maar enige interesse in het werk van Bram. 'Parijs is een zware worsteling.' Toch gaf de aanraking met het werk van Picasso en Matisse gaf Van Velde weer frisse moed. Hij maakte een aantal bloemstillevens en een uitzicht uit een open raam. Net als bij veel werk van Matisse vergeleed de voorstelling in de diepte en zweefden de vormen in een plat vlak. Het waren de eerste, voorzichtige stappen van Van Velde naar de totale abstractie.

In 1930 had Van Velde, constant geteisterd door geldzorgen, besloten Parijs te verlaten. 'Parijs is als leerschool prachtig maar zoals alle scholen niet om zitten te blijven.' Hij verbleef een tijdje op Corsica, maar keerde terug omdat hij daar geen inkomen bij elkaar kon scharrelen. Kamers had onder druk van de crisis zijn toelage gestaakt.

Maar de gifbeker was nog lang niet leeg. Een jaar nadat Bram en Lilly opnieuw probeerden om een nieuw bestaan op te bouwen, ditmaal op Mallorca, sloeg het noodlot toe. Op 20 juli 1936 stierf Lilly, na een verkeerd uitgevoerde operatie. Vanwege het uitbreken van de Spaanse Burgeroorlog moest Van Velde halsoverkop het eiland verlaten. Het lichaam van Lilly verdween in een massagraf van revolutionairen.

Als een gebroken man keerde Van Velde terug naar Parijs, waar hij 'de hel' van de Tweede Wereldoorlog moest zien te doorstaan. Hij was straatarm en doodeenzaam. Een kluisenaar. Samuel Beckett, was een van de weinigen die hem opzocht. 'Het was afschuwelijk. Hij leefde op zichzelf in zijn atelier, met zijn doeken die hij aan niemand liet zien. Hij had juist zijn vrouw verloren en was diep bedroefd. Hij stond mij toe hem wat dichterbij te komen. Het was hem gelukt een uitdrukkingwijze te vinden, er weer bovenop te komen.'

De bevrijding van Parijs luide ook de bevrijding van Bram van Velde in. Vlak na



de oorlog slaagde Geer erin om zijn werk én dat van zijn broer in Parijs tentoon te stellen. Op 21 maart 1946 openden de deuren van de expositie in galerie Maeght. Een Franse criticus noemde Bram 'een groot kunstenaar met een opmerkelijke kracht'. Maar de verkoop viel tegen. Er werd niets verkocht.

Pas in 1953, Van Velde is dan al 58 jaar oud, brak hij door. Willem Sandberg, de directeur van het Stedelijk Museum in Amsterdam, nam zijn werk op in een tentoonstelling met elf tijdgenoten uit Parijs.

Daar werd zijn kleurige, ongepolijste en abstracte werk door de jonge schilders van Cobra bewonderd. Asger Jorn en Alechinsky beschouwden hem als een 'maitre'.

Zo kreeg Van Velde, geboren in de zwartste ellende in Zoeterwoude, die als schilder meermalen de bodem van het bestaan had geraakt, uiteindelijk de waardering die hij zo lang had gezocht. De laatste dertig jaar van zijn bestaan zwierf hij nog wel over de wereld, maar nu in het spoor van zijn werk dat geregeld werd geëxposeerd in galeries en musea. Bovendien bereikte hij met zijn

litho's en kleurige gouaches een groot publiek.

'Een schilderij komt niet uit het hoofd, maar uit het leven,' zei Van Velde toen zijn eigen leven bijna ten einde was gekomen. Op 28 december 1981, rond het middaguur, stierf hij. Begraven werd hij in Arles, de plaats die onlosmakelijk is verbonden met Van Gogh, de schilder die Van Velde als jongeman diepgaand had geïnspireerd. Het had niet veel gescheeld. Maar gelukkig is Bram van Velde niet, zoals Van Gogh, als onbegrepen genie gestorven.

**Zelfportret  
Abraham Gerardus (Bram) van Velde**  
\*Zoeterwoude 1895 - † 1981 Grimaud, Frankrijk  
1922  
Olieverf op doek  
75 x 50 cm



Willem Hendrik van der Nat  
Gezicht op de Vlietbrug bij sneeuw  
Eerste helft 20e eeuw



Hendrik Jacobus Valk jr.  
Het ontbijt  
1921



Theo van Doesburg  
Sfeer  
ca 1916



Bram van Velde  
Zelfportret  
1922